

## 5

# Los inicios de la Modernidad (siglos XV y XVI)

Las imágenes del mundo moderno se acumulan: imprenteros que fabrican libros, brújulas que marcan un rumbo, carabelas con grandes velas desplegadas que surcan mares y descubren "nuevos mundos", oro, plata y alimentos desconocidos. Es el renacer de Europa, que se plasma también en sus grandes obras artísticas. Este capítulo tratará sobre las transformaciones que experimentó el Occidente europeo en la Edad Moderna, que comienza con la caída del Imperio Romano de Oriente, cuando en 1453 los turcos otomanos tomaron Constantinopla, su capital, y se extiende hasta la Revolución Francesa de 1789.

## Tiempo y espacio

La periodización más difundida de la historia de la humanidad establece una serie sucesiva de etapas desde los tiempos prehistóricos hasta la actualidad: Prehistoria, Edad Antigua, Edad Media, Edad Moderna y Edad Contemporánea.

La Edad Moderna presenta una serie de cambios en comparación con la etapa anterior, la Edad Media (476-1453). En los países del Oeste europeo se produjeron transformaciones que tuvieron consecuencias para toda la humanidad y generaron un mundo nuevo. Fuerzas renovadoras que no se presentaron en forma aislada, sino relacionadas entre sí, modificaron las formas de vida de Europa occidental.

- En el plano económico, se recuperaron el comercio, la agricultura y las manufacturas.
- En el plano social, la nobleza mantuvo su poder y se consolidaron la burguesía y la vida en las ciudades.
- En el plano político se fortaleció el poder de los monarcas y se organizaron Estados centralizados.
- En el plano cultural se desarrollaron el Humanismo y el Renacimiento artístico y se asistió a un progreso significativo de los conocimientos científicos y técnicos.
- En el plano religioso se produjo una renovación espiritual, con las reformas protestante y católica.
- Se ampliaron los horizontes geográficos: a partir del siglo XV, Europa emprendió un movimiento de expansión que pondría en contacto varias regiones del mundo y a pueblos que hasta ese momento se desconocían entre sí.

476  
(siglo V)

¿Nos ubicamos en el tiempo?

1453  
(siglo XV)

1789  
(siglo XVIII)

EDAD ANTIGUA

EDAD MEDIA

EDAD MODERNA

## El ámbito urbano entre los siglos XI y XIV (Baja Edad Media)

A partir del siglo XI comenzó una etapa de múltiples transformaciones. El sistema señorial se mantuvo, pero se atenuaron algunas de sus características. En Occidente se inició un proceso de renovación económica, producto de un conjunto de factores relacionados entre sí: el progreso en la agricultura, la revitalización de las ciudades y la recuperación del comercio de larga distancia.

### Progreso agrícola

Entre las innovaciones técnicas que posibilitaron el crecimiento de la producción agrícola se destacaron: el empleo de caballos en lugar de bueyes para tirar del arado, la utilización de herramientas de hierro y el uso del molino hidráulico. Aumentaron asimismo las superficies cultivables, gracias a la roturación de grandes terrenos vírgenes y la desecación de zonas pantanosas. Estos cambios permitieron una mejora en la cantidad y la calidad de los alimentos, lo que favoreció el crecimiento de la población. El aumento de la producción agrícola generó, a su vez, un excedente que pudo ser utilizado para el comercio. La renovación agrícola fue, en suma, la base del desarrollo general.

### Revitalización de las ciudades

La vida en las ciudades se recuperó. En un comienzo, estas se formaron alrededor de una catedral o un burgo (lugar fortificado), por eso sus habitantes, especialmente los dedicados al comercio, recibieron luego el nombre de burgueses. La población urbana se dedicaba generalmente a las actividades artesanales y comerciales. Los artesanos fabricaban objetos por encargo o que fueran fácilmente vendibles. Los artesanos se agrupaban en **gremios\***. La ciudad se integraba con el campo: los habitantes de las ciudades dependían de las áreas rurales para abastecerse de alimentos, mientras que los campesinos vendían en la ciudad sus productos agrícolas.

### Recuperación del comercio de larga distancia

Se restableció el comercio de las mercaderías de lujo (como seda, especias, piedras preciosas y tapices) provenientes del Lejano Oriente. Las **Cruzadas\*** dieron impulso a este comercio de larga distancia al poner en contacto a Europa con regiones de Oriente. Los comerciantes de la península itálica que participaron de las Cruzadas (como los genoveses y los venecianos) establecieron relaciones comerciales permanentes en las zonas orientales. El centro del intercambio comercial entre Oriente y Occidente fue la ciudad de Constantinopla, a la que sólo se llegaba por el mar Mediterráneo. Los mercaderes europeos obtenían en Constantinopla muchos de los productos que luego distribuían por toda Europa.

\* **Gremios**: asociaciones de comerciantes y artesanos que establecían las normas y regulaban las formas de trabajo, los precios y los salarios de sus actividades. También verificaban la cantidad y la calidad de los productos fabricados en los talleres.

\* **Cruzadas**: expediciones militares de los cristianos occidentales, con el objetivo de tomar Jerusalén, en manos del Islam. Se realizaron ocho cruzadas entre los siglos XI y XIII.



Las ciudades medievales tenían murallas perimetrales de defensa. Las calles eran tortuosas y de difícil recorrido. El hacinamiento y la falta de higiene contribuían a la difusión de epidemias. ¿A qué actividades se dedicaban generalmente sus habitantes?

1. Enumerá los factores que provocaron un proceso de renovación a partir del siglo XI.
2. ¿Cuáles fueron las causas del crecimiento de la producción agrícola? ¿Qué posibilitó este crecimiento?
3. ¿Qué tipo de comercio se desarrolló en la época?

## La crisis del siglo XIV

Durante el siglo XIV (1300-1400), la expansión económica se detuvo. Europa vivió una crisis interna, determinada por numerosas causas:

- las tierras estaban agotadas y en consecuencia eran poco productivas. Además, muchas cosechas se perdieron debido a los intensos fríos y resultó imposible practicar nuevos cultivos, con lo que la producción resultaba insuficiente para brindar alimentos;
- disminuyó drásticamente la población a causa de la muerte por hambrunas y la difusión de grandes epidemias, como la **peste negra**\* de 1348. Muchas tierras quedaron entonces sin cultivar. Gran parte de los habitantes del campo emigró hacia las ciudades;
- las tensiones sociales eran cotidianas. Los campesinos, agobiados por las obligaciones, tendían a oponerse a los señores feudales y organizaban revueltas y motines.

En muchas regiones de Europa occidental, el sistema agrario cambió radicalmente. La crisis general debilitó el poder de los señores feudales, quienes a causa de los problemas en la producción agrícola vieron reducidos sus ingresos.

\* **Peste negra:**

nombre dado a una epidemia de peste bubónica. Esta es una enfermedad febril, contagiosa y muy grave, que causó alta mortandad: 20 millones de muertes en toda Europa durante el siglo XIV.

## La renovación económica a partir del siglo XV

El mundo europeo occidental asistió a un proceso de renovación en la economía, producto de un conjunto de factores relacionados entre sí, entre los que se destacan la recuperación agrícola y la expansión comercial.

### La recuperación agrícola y una nueva organización rural

A partir del siglo XV, la agricultura en Europa occidental comenzó a recuperarse:

- aumentaron las tierras cultivables: se roturaron terrenos vírgenes y gran parte de las tierras abandonadas en épocas de crisis fueron ocupadas nuevamente;
- se introdujeron nuevas herramientas y técnicas de cultivo que permitieron aumentar la producción.

También hubo cambios en las formas de organización. Los señores reorganizaron sus posesiones según varias modalidades. Algunos dividieron sus tierras y las entregaron en **arriendo**\* a uno o más campesinos. Otros decidieron explotarla directamente, pero pagando salarios a los campesinos en lugar de utilizar mano de obra servil.

La mejora en la agricultura contribuyó al aumento de la población. Las muertes por hambre disminuyeron. El crecimiento demográfico fue importante para la recuperación de la economía porque proporcionó consumidores y brazos para los nuevos trabajos.

\* **Arriendo:**

de arrendar, ceder o adquirir por dinero el aprovechamiento temporal de cosas, bienes o servicios (en lenguaje cotidiano contemporáneo: alquilar).



Además de ser utilizadas para cocinar, algunas especias eran utilizadas como medicamentos; tal es el caso de la nuez moscada, usada como remedio contra la peste negra. *Botica renacentista* (fresco del siglo XV, castillo de Issogne).

## La expansión comercial



Un local de banco del siglo XVI (representación anónima). ¿Qué actividades te parece que están realizando los personajes?

Durante el siglo XV y la primera mitad del XVI, la actividad comercial europea por tierra y mar aumentó. Las mercaderías comercializadas ya no eran artículos de lujo, como durante la Baja Edad Media, sino una diversidad de productos provenientes del área rural y las manufacturas.

Se formaron “dinastías” de mercaderes: sociedades familiares con sucursales en varios países. Estas se dedicaban también a actividades industriales y bancarias (préstamo de dinero, por ejemplo, a los príncipes). Entre las casas comerciales más importantes se destacaron la de los Médici en Florencia y la de los Fugger, en Alemania. En esta época surgieron las primeras organizaciones bancarias de Europa; por ejemplo, el Arte del Cambio, en Siena, y el Banco o Casa de San Giorgio, en Génova.

## La búsqueda de nuevas rutas

En 1453, los turcos otomanos avanzaron hacia Occidente y tomaron Constantinopla, lo que dificultó la navegación por el mar Mediterráneo y el comercio con Oriente. También representaban un obstáculo la pérdida de las colonias fundadas por genoveses y venecianos en el Mar Negro (de donde salían las caravanas hacia Oriente) y el ascenso de la dinastía Ming en China, que en 1450 prohibió el ingreso de europeos y obstaculizó la ruta del comercio de la seda.

Los europeos debieron buscar entonces nuevas rutas para obtener los productos orientales y comenzaron a intentarlo por el océano Atlántico. Los reinos de la península ibérica, con importantes costas en ese océano, iniciaron la tarea. Ciertos adelantos técnicos como la carabela (un tipo de barco que permitía enfrentar mejor los bravos vientos del Atlántico), el perfeccionamiento de la brújula y el astrolabio facilitaron los viajes de exploración.

A partir de 1415, los portugueses bordearon la costa africana, hasta entonces muy poco conocida. Las expediciones españolas, por su parte, intentaron dar la vuelta al mundo navegando hacia el Oeste y se encontraron imprevistamente con las tierras americanas.

En el aumento del comercio tuvo una incidencia especial el metal precioso americano: el oro y la plata llegaban a España y circulaban por toda Europa. Comenzó también el comercio de productos originarios de América (como papa, chocolate, azúcar, tomate y tabaco), desconocidos hasta entonces en el Viejo Continente.

Para el pago de las mercancías se utilizaban monedas (todavía no había billetes de banco), de las que existía una gran diversidad. En Italia, por ejemplo, circulaban los ducados y los florines, entre otras.

1. ¿Qué cambios pueden identificarse a partir del siglo XV en el comercio de los países de Occidente?
2. Describe las diferencias entre las rutas comerciales de España y Portugal.
3. ¿Qué productos agrícolas eran desconocidos por los europeos antes del descubrimiento de América?

## Los adelantos en la manufactura

Las condiciones económicas y sociales generales estimularon las mejoras técnicas; mercaderes y nuevos gobernantes invirtieron dinero en las manufacturas. Los adelantos técnicos también se relacionaron con el espíritu de investigación e innovación científica de los tiempos modernos. Estos cambios se desarrollaron en los países del oeste de Europa.

Las fuentes de energía de la manufactura eran limitadas: se utilizaban la fuerza de trabajo humana y animal y la energía hidráulica y eólica. El uso de molinos de viento (torres con una serie de aspas que giran por la acción del viento) era muy común desde el Medioevo. Se aprovechaban para moler granos, aserrar madera y bombear agua.

tecnología y sociedad

El trabajo de los metales experimentó progresos importantes. La población los utilizaba en la fabricación de nuevas herramientas, máquinas, relojes, monedas, construcciones y armas. Para el progreso de la metalurgia fue importante el empleo de nuevas fuentes de energía, como el carbón mineral, que reemplazó a la leña, principal combustible en los siglos anteriores. Una innovación decisiva para la metalurgia del hierro fueron los altos hornos, de cinco o seis metros de largo, que permitían fundir el hierro y obtener mayor cantidad de metal puro por operación.

Hasta el siglo XV, los vidrios eran poco transparentes. Solamente se podían obtener de color verde o colorear para hacer vitrales. En el siglo XV comenzaron a fabricarse vidrios transparentes y después, cristales. Además de ser utilizados en la arquitectura, se difundieron para la fabricación de lentes.

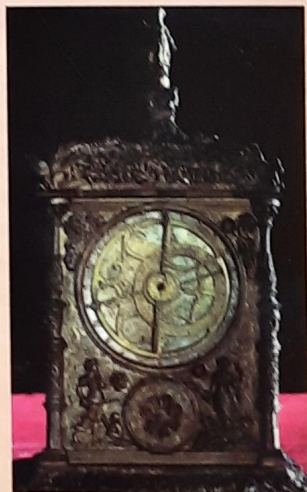
Los primeros relojes mecánicos se instalaron en las torres de las iglesias y en los palacios. Posteriormente hubo relojes de mesa y, a finales de 1500, de bolsillo. Las exigencias de la actividad comercial hacían necesario medir con mayor precisión las horas y los minutos.

Gracias al invento de la imprenta, atribuido a Johann Gutenberg, de Maguncia, los libros dejaron de ser objetos de lujo copiados a mano y reservados para unos pocos. Su cantidad se multiplicó y se extendió su uso. Los libros se convirtieron en un medio poderoso de difusión cultural. El desarrollo de la tipografía dio impulso a su vez a la manufactura del papel, que reemplazó al pergamino. El primer libro impreso fue la *Biblia*, en 1457.



A finales del siglo XIV comenzaron a utilizarse los cañones en las batallas, y a mediados del XV, las armas de fuego. Los primeros arrojaban proyectiles de piedra y se necesitaban dos personas para manejarlos. El desarrollo de las armas estuvo vinculado al fortalecimiento del poder monárquico y sus necesidades de defensa y expansión.

Reloj astronómico perteneciente al emperador Carlos V. ¿Por qué la actividad comercial exigiría mayor precisión en la medición del tiempo?



Con los cambios económicos, tomó impulso la industria del mueble. Se fabricaron, entre otros, aparadores para guardar objetos, mesas y sillas con respaldos y brazos.

